



三宅町公式マスコットキャラクター
みやびび・みやぼう

- この冊子の使い方** ②
- 水害について知っておこう** ③・④
- 避難情報ととるべき行動** ⑤・⑥
- 災害時の情報** ⑦・⑧
- 水害への備え** ⑨・⑩
- 避難について** ⑪・⑫
- 緊急避難場所・避難所** ⑬
- ハザードマップの見方** ⑭
- ハザードマップ(内水氾濫、外水氾濫)** ⑮～⑳
- ハザードマップ(浸水継続時間)** ㉕・㉖
- マイ・タイムライン** ㉗
- 地域で取り組む防災** ㉘
- 避難行動判定フロー** ㉙
- 非常持出品・備蓄品** ㉚

三宅町 洪水・内水ハザードマップ

発行：三宅町／令和8年3月

●お問い合わせ先 〒636-0213 奈良県磯城郡三宅町大字伴堂689番地
TEL0745-44-2001(代表)

※編集内容は発行後、変更となる場合がありますのでご了承ください。
※この地図は国土地理院長の承認を得て、同院発行の基盤地図情報を使用したものです。
[測量法に基づく国土地理院長承認(使用)R 7JHs 669]

【お断り】

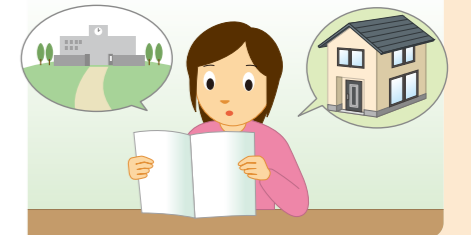
本文中の地図は、2025年現在の地図データをもとに作成しております。作成には細心の注意を払って編集作業を行っておりますが、データ量は膨大であり日々変化する現状と地図面が一致しない場合があります。また、目標名称などは見やすさを優先し正式名称などを一部割愛しております。申し訳ありませんが何卒ご了承くださいませようよろしくお願い申し上げます。

▶ハザードマップを活用しよう

三宅町ハザードマップは、洪水などの災害が起こった場合に、どこの地域が被害にあう可能性があるか、また、災害が起こったらどこへ避難するのかを地図に示したものです。避難場所や避難経路、また危険な箇所を確認し、安全で確実な避難ができるように、家庭や地域内での防災の取組に活用してください。

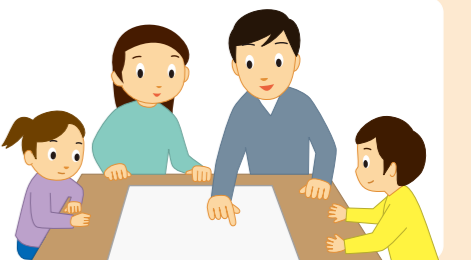
自分の地域を確認しましょう

この三宅町ハザードマップは、浸水が想定される箇所を浸水深別に色分けして表示しています。自分が住んでいる場所とその周辺に、どの程度の浸水のおそれがあるのか確認しましょう。



避難場所や集合場所について検討しましょう

家族や地域で話し合い、避難場所や集合場所について決めておきましょう。この他にも、一時避難に適した場所や集合場所がある場合は、マップに書き込みましょう。



地域特有の災害と避難方法について話し合いましょう

地域特有の自然災害や災害時に危険な道路及び災害時の要配慮者への対応などについて意見を出し合いましょう。また、過去の災害のときはどのような状況があったのか検証してみましょう。



避難経路を考えましょう

実際に避難場所や集合場所まで歩いてみて、安全で避難しやすい経路を考えましょう。避難経路は複数想定し、夜道でも安全に避難できるように目印のある道路を選びましょう。



情報の入手方法を確認しておきましょう

テレビ・ラジオ・メール・インターネットなどによる災害・気象・避難情報の入手先や、その手段について事前に確認しておきましょう。



非常持出品と備蓄品を準備しておきましょう

非常持出品はリュックサック等に入れて、玄関等持ち出しやすい場所に用意しておきましょう。また、一週間分の食料・水・簡易トイレ等の備蓄品を準備しておくことで安心です。

* 避難の妨げにならないように非常持出品は必要最低限を準備しておきましょう。

